

différents domaines; développement psychomoteur, cognitif, relationnel, alimentation, sommeil, rythme de vie, intérêts.

### **Contexte**

Notre service reçoit chaque année un nombre croissant de demandes de suivi en SEI ayant pour motif «un retard de langage». Ce retard spécifique dans le développement alerte les parents. Cette inquiétude est alors relayée auprès du pédiatre qui constate un retard de développement avec une origine ou des causes inexplicables. Dans notre pratique, nous constatons souvent que le retard d'apparition du langage cache en réalité des troubles de la communication parfois assez graves. Ce signe d'appel peut être une porte d'entrée à notre intervention car les parents auront moins de réticences à admettre ce retard dans le développement de leur enfant.

### **Observation conjointe parents / pédagogue SEI**

Le temps des activités et des jeux proposés à l'enfant, en présence d'un parent, est pour ce dernier l'occasion de s'arrêter, de découvrir des capacités et des attitudes qu'il n'a pas pu observer dans les activités du quotidien. Ce temps de jeu est l'occasion de s'interroger, de regarder comment l'enfant réagit, de faire des liens avec des attitudes observées au quotidien. Cela peut être une prise de conscience, pour les parents, que l'enfant avec des troubles de la compréhension a besoin de démonstration pour saisir ce qu'on attend de lui, qu'il a besoin parfois de guidance pour effectuer des consignes. C'est aussi l'opportunité d'échanger sur les moyens que l'enfant utilise pour communiquer et, pour les parents, d'expliquer ce qu'ils mettent en place face à certains comportements.

### **Evaluation des capacités de communication de l'enfant**

Nous allons tout d'abord nous intéresser à la manière dont l'enfant interagit avec son environnement et à sa relation au monde des personnes et des objets en nous centrant sur les différents aspects de la communication. Porte-t-il un regard sur son environnement (personnes et objets)? Quelle attention porte-t-il à la communication? Est-il sensible/attentif à ce qui se passe autour de lui? Montre-t-il une curiosité? Est-ce qu'il s'exprime et comment? A-t-il des demandes? Sont-elles verbales ou non-verbales? Comment communique-t-il son besoin (nous voyons de nombreux enfants tirer le parent vers l'objet de leurs convoitises par ex.)? Commente-t-il ses propres actions? Est-il dans une communication de partage (nous rencontrons de nombreux enfants qui s'expriment sans pour autant vouloir partager le contenu de leur expression!)?

Nous allons aussi bien sûr vérifier que le pointage et l'attention conjointe ainsi que la capacité d'anticipation sont présents.

Le degré de compréhension va être évalué à différents niveaux. D'abord, nous vérifions la compréhension de consignes simples lors de divers jeux: reconnaissance d'images, lotos, jeux de désignation de personnes ou objets présents. Ensuite, nous observons si l'enfant peut comprendre une demande verbale sans que celle-ci soit accompagnée d'un geste. Nous nous penchons aussi sur la manière dont il réagit aux sollicitations de son entourage et sur ses capacités de mémorisation.

### *Chez les enfants qui communiquent sans langage verbal*

L'observation va ici se centrer sur ses compétences pour se faire comprendre dans différents modes. Se fait-il comprendre par une

gestuelle, par des mimiques? Est-ce qu'il pointe ce qu'il veut, recherche-t-il le regard de l'autre? Prend-il l'adulte par la main pour désigner ce qu'il souhaite? Se sert-il sans demander dans le frigidaire? Est-il persévérant dans son désir de se faire comprendre?

### *Chez les enfants qui ont un début de langage oral*

Nous serons attentifs et attentives à la variété des sons qu'il produit. Accompagne-t-il ses jeux de babillages, chantonne-t-il? Répète-t-il spontanément les mots qu'il entend? Donne-t-il du sens aux mots qu'il prononce? A-t-il des difficultés d'articulation? Prend-il plaisir à communiquer par le langage et est-il fier de ses productions? Ce début de langage est-il en lien avec un désir de communication, ou est-ce de l'écholalie, des stéréotypies?

### *Chez les enfants qui possèdent le langage verbal*

Chez ces enfants, on observe plus particulièrement les troubles de la parole, les capacités à construire le langage, à formuler des phrases, à exprimer une pensée et à poser des questions.

### *De façon générale et pour tous les enfants*

Nous faisons régulièrement un pointage des acquis en utilisant des bilans de compétences, ces évaluations nous permettant d'objectiver plus finement les compétences et les difficultés. Nous avons toujours en tête que le comportement de l'enfant est une communication; être privé d'une communication efficace entraîne des comportements sociaux difficiles (agressivité, repli sur soi et non-envie de communiquer). Nous sommes attentifs et attentives à mettre des mots sur les émotions, à donner du sens aux sentiments, à reconnaître la légitimité d'un

sentiment. Nous sollicitons et soutenons l'enfant dans l'expression de ce qu'il ressent.

## **Observation des interactions au sein de la famille**

Notre position au sein de la famille lors de nos séances nous plonge dans le mode de communication instauré dans la famille. Nous allons donc plus particulièrement observer comment la famille répond à l'enfant car l'enfant se base bien souvent sur le mode de communication de son entourage. Comment les parents parlent-ils à l'enfant? Noment-ils ce que fait l'enfant? Le parent doit-il faire un grand effort pour comprendre son enfant? A-t-il besoin de traduire les propos de son enfant pour que nous le comprenions? Perçoivent-ils des difficultés? Les difficultés de communication de l'enfant sont-elles un empêchement majeur dans la compréhension de leur enfant? Le parent va-t-il solliciter l'enfant dans cette communication?

Nous observons aussi la manière dont le parent décode l'expression et le comportement de l'enfant. Donne-t-il un sens à ce que fait l'enfant? Le parent prête-t-il ses mots, sa pensée pour aider l'enfant à construire la sienne? Les interactions avec la fratrie sont également prises en considération.

## **Stimulation à la communication et au langage**

L'attention portée au langage s'inscrit dans une stimulation globale du développement de l'enfant; toute activité est propice à soutenir et développer la communication. Le but est également de développer le plaisir dans l'interaction de l'enfant avec le monde extérieur.

De façon plus exhaustive, nous observons différents éléments:

- L'attention conjointe;
- Le pointage;

- La mémoire auditive;
- La mémoire visuelle;
- L'alternance dans la communication (à toi, à moi, et le tour de rôle dans les activités);
- L'imitation.

Et nous proposons les activités suivantes pour les stimuler :

- Construire une représentation des choses: par ex. faire le lien entre l'objet et sa représentation par la photo, par l'image, puis de l'objet au symbole ou au pictogramme, etc.;
- Nommer des images par des jeux de loto, d'associations, construire un lexique;
- Histoires contées et chansonnettes, comptines (construction du rythme et de la mélodie) qui offrent à l'enfant le plaisir de la répétition et de la maîtrise;
- Stimuler la capacité à entrer dans les jeux symboliques. Proposition dans certaines situations d'activités en petits groupes comme stimulant à la communication.

Notre intervention à domicile, et en présence des parents, nous positionne également dans un rôle de soutien à la communication parents-enfants lorsque celle-ci présente des difficultés. Certaines familles :

- Ne parlent pas ou ne communiquent que pour donner des ordres ou des interdictions;
- Ne mettent que peu de mots sur ce que fait leur enfant;
- Ne donnent pas de sens aux comportements de leur enfant;
- Verbalisent tout et envahissent parfois tout l'espace (relations fusionnelles);
- Laissent un poste de télévision allumé toute la journée, parfois même dans la chambre d'un enfant en bas âge.

Nous introduisons également la notion de la demande dans la communication de l'enfant à l'adulte; aspect essentiel pour des enfants qui auraient des tendances à des comportements de « toute-puissance ». Cet aspect nous semble fondamental pour rétablir parfois une certaine hiérarchie relationnelle dans la famille. Qui est l'enfant? Qui est le parent? Qui demande quoi à qui?

### **Mise en place des premiers «outils» de communication au SEI**

Pour aider l'enfant dans sa communication et soutenir son désir de communiquer, nous utilisons différents outils:

- **Photos** du quotidien de l'enfant avec les notions de rythme et de séquence. Celles-ci permettent de comprendre le monde temporel et spatial qui l'entoure (école, garderie, jardin d'enfants, etc.), de reconnaître les personnes familières ou encore de planifier, faire des choix par rapport aux diverses activités;
- **Tableaux de communication** (photos ou pictogrammes en fonction du niveau de développement de l'enfant) avec différents domaines (famille, lieux, activités, etc.) pour lui permettre de nommer, désigner, faire des demandes et communiquer plus précisément ses besoins et ses sentiments;
- **Soutien gestuel.** Il répond aux besoins de nombreux enfants et particulièrement aux enfants qui présentent des difficultés de praxie ou une hypotonie bucco-faciale, comme par exemple les enfants atteints du syndrome de Down. Ces enfants partent facilement dans l'imitation et utilisent volontiers les gestes pour communiquer avant de pouvoir entrer dans le langage verbal. Le geste est ensuite très vite abandonné lorsqu'ils sont capables de prononcer le mot représenté par le geste.

## Indication pour un bilan logopédique

Tout ce travail de soutien à la communication que nous pouvons faire dans nos séances à domicile n'est pas toujours suffisant et il est parfois nécessaire de mettre en place une intervention plus pointue sous la forme d'un traitement logopédique. Nous proposons à la famille de prendre rendez-vous pour un bilan quand le retard de langage s'accroît, quand les troubles de l'articulation ne s'améliorent pas ou quand le langage n'apparaît pas, bien que les pré-requis soient acquis (regard, attention conjointe, pointage) et que l'enfant manifeste sa frustration.

Certains enfants auront besoin d'outils plus spécifiques pour communiquer. Ces aides à la communication sont de la compétence des logopédistes qui pourront introduire, par exemple, un outil de communication alternative améliorée (CAA) en lien avec la *Fondation Suisse pour les Téléthèses*. La collaboration entre les parents, le SEI et les logopédistes s'avère alors fondamentale.

## Conclusion

Nous sommes des généralistes de la pédagogie précoce spécialisée et nous nous adressons à l'enfant dans sa globalité. Nous travaillons sur les pré-requis à la communication avec parfois l'introduction de tableaux de communication ou d'un soutien gestuel. Le but est d'encourager et de garder bien vivante l'envie de communiquer.

Nous mettons de l'importance à l'intervention précoce au niveau de la communication et du langage, particulièrement pour des familles en difficultés de communication et de relation. Il est illusoire de vouloir séparer la communication de la relation. Notre intervention au sein de la famille nous

permet de donner une impulsion pour soutenir la communication, nommer, mettre du sens sur ce que fait l'enfant, aider à la compréhension réciproque et au décodage des attitudes et des comportements.

Les difficultés de communication et de relation se figeant extrêmement vite entre un enfant et son environnement, il est de toute importance d'intervenir au plus tôt.



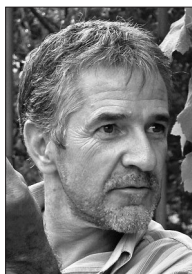
*Jeanine Delley*

*Pédagogue EPS au SEI de la Fondation de Verdeil*

*Av. du Grey 38 A – CP 64*

*1000 Lausanne 22*

*jeanine.delley@verdeil.ch*



*Michel Zollinger*

*Pédagogue EPS et responsable du SEI à la Fondation de Verdeil*

*Av. du Grey 38 A – CP 64*

*1000 Lausanne 22*

*michel.zollinger@verdeil.ch*